

# Mental Status Examination (MSE)

อาจารย์ ดร.พิเชษฐ์ สุวรรณจินดา  
อาจารย์ ไผโรส มุฮัมหมัดสกุล  
กลุ่มวิชาการพยาบาลจิตเวชและสุขภาพจิต  
คณะพยาบาลศาสตร์ มหาวิทยาลัยสงขลานครินทร์



การตรวจสภาพจิต (Mental Status Examination) ในการดูแลผู้ป่วยแต่ละราย จำเป็นต้องใช้ข้อมูลทั้งส่วนประวัติ และการตรวจร่างกาย แต่ เนื่องจากในผู้ป่วยจิตเวช อาการและอาการแสดงส่วนมากอาจไม่สามารถจับต้องทางกายได้ แพทย์จึง จำเป็นต้องเรียนรู้การตรวจสภาพจิต ซึ่งเป็นการตรวจร่างกายทางจิตเวชนั่นเอง โดยข้อมูลเหล่านี้ ส่วนมากสามารถได้ผ่านการสังเกต การฟัง และ ส่วนหนึ่งได้จากการแปรผลคำตอบจากการถามคำถาม ที่มีรูปแบบ ซึ่งการตรวจสภาพจิตนี้สามารถประเมินได้ตั้งแต่เริ่มต้นการสัมภาษณ์



# 1. Appearance and Behaviour

- Grooming
- Hygiene
- Scars/ Tattoos
- Eye contact
- Younger/ Older than age
- Attitude



## 2. Motor Activity

**Normal, slowed, agitated**

**Abnormal movement**

- **Dystonia**
- **Parkinsonism; tremor**
- **Akathisia; ความรู้กระวนกระวายของแขนขา ทำให้ต้องขยับ**

**ตลอดเวลาอยู่หนึ่งไม่ได้**

- **Tardive dyskinesia; involuntary movements of the face and jaw, lip**
- **Cataplexy; อาการกล้ามเนื้อที่อยู่ในอำนาจจิตใจอ่อนแรงไป**

**ทันทีทันใด ทำให้ไม่อาจเคลื่อนไหวร่างกายได้**



### 3. Speech

## Fluency, amount, rate, tone, and volume

- Mutism ไม่พูด
- Slurred speech พูดไม่ชัดลิ้นแข็ง
- Dysarthria พูดไม่ชัดที่เกิดจากความบกพร่องของ

เส้นประสาทที่ควบคุมกล้ามเนื้อของอวัยวะที่เกี่ยวข้องกับการพูด

- Stuttering พูดติดอ่าง



### 3. Speech

ความผิดปกติของการพูดเป็นสิ่งที่สะท้อนกระแสและรูปแบบของ  
ความคิด ที่ผิดปกติ

**Poverty of speech** ปริมาณของคำพูดมีน้อย ผู้ป่วยจะตอบแค่ว่าถาม  
ตอบสั้น ไม่ได้รายละเอียดนอกเหนือไปกว่านั้น

**Blocking** กระแสคำพูดหยุดชะงักก่อนที่จะพูดจบ หลังจากเงยบไปชั่ว  
ครู่ ผู้ป่วยบอกว่าจำไม่ได้ว่าได้พูดอะไร ออกไป หรือตั้งใจจะพูดเรื่องอะไร



### 3. Speech

**Pressure of speech** ผู้ป่วยพูดเร็วจนผู้อื่นไม่มีโอกาสขัดจังหวะ บางครั้งถึงแม้จะขัดจังหวะผู้ป่วยก็ยังพูดต่อ มักพูด เสียงดังเต็มไปด้วย อารมณ์

**Clanging** เป็นการพูดที่มุ่งเน้นถึงการมีสัมผัสคล้องจองกันมากกว่าการ มีความหมายต่อเนื่องกัน ทำให้บางครั้งมีคำ เกินมาหรือขาดหายไป

**Neologism** ใช้คำพูดใหม่ที่มีความหมายของตนเอง ผู้อื่นไม่เข้าใจ ความหมายด้วย



### 3. Speech

**Incoherence** ภายในความคิดแต่ละตอนจะขาดความเชื่อมโยงกัน การเรียงลำดับคำสับสน ทำให้ฟังไม่เข้าใจเลย ว่าผู้ป่วยต้องการสื่ออะไร

**Irrelevance** คำพูดการตอบคำถามไม่เกี่ยวข้องกับเรื่องที่ถูกถาม

**Tangentiality** ตอบคำถามเฉียดๆ เกี่ยวข้องกับคำถามเพียงเล็กน้อยหรือไม่เกี่ยวข้องเลย

**Circumstantiality** พูดอ้อมค้อมไม่ตรงจุด โดยเพิ่มรายละเอียดหรือสิ่งไม่ตรงประเด็นลงไป แต่ในตอนท้ายยังกลับ มาที่จุดหมายได้

**Loosening of association** เป็นการขาดความต่อเนื่องของเนื้อหาที่พูด ผู้ป่วยเปลี่ยนจากเรื่องหนึ่งไปเป็นอีกเรื่องหนึ่ง ซึ่งไม่เกี่ยวข้องกันเลยหรืออาจเกี่ยวข้องเพียงเล็กน้อย โดยที่ผู้พูดไม่ได้ตระหนักว่าเป็นคนละเรื่องกัน





## 4. Mood

**Depress mood** ความรู้สึกซึมเศร้า

**Dysphoric mood** ความรู้สึกทุกข์ทรมาน ไม่สบายใจ

**Euthymic mood** อารมณ์ที่อยู่ในขอบเขตปกติ ไม่ซึมเศร้า หรือ  
ครีครวหนผิดปกติ

**Elevated mood** มีความสุข รื่นเริงขึ้นกว่าปกติจากเดิม แต่ไม่  
จำเป็นต้องผิดปกติเสมอไป

**Euphoric mood** มีความสุข รู้สึกสบายมากเกินความเป็นจริง เป็น  
ภาวะที่แสดงถึงความผิดปกติทางอารมณ์

**Irritable mood** อารมณ์ขุ่นเคือง หงุดหงิด ฉุนเฉียวง่าย



## 4. Mood

The patient's internal and sustained emotional state

Report by the patient (subjective)

**Anxiety** ความรู้สึกวิตกกังวล หวั่นเกรงว่าจะเกิดเรื่องร้ายขึ้นกับตนเอง หรือคนใกล้ชิด มักเกี่ยวข้องกับเหตุการณ์ หรือสิ่งที่ไม่สบายใจ

**Fear** ความกลัว ที่มีสาเหตุจากภายนอกชัดเจน มีเหตุผล สัมควรกับอันตรายที่จะเกิดขึ้น รู้ว่ากลัวอะไร เป็นเป็นความ กลัวต่อภัยอันตรายภายนอกที่มองเห็นได้

**Apathy** เป็นภาวะที่หมดความรู้สึกสนใจต่อสิ่งต่างๆ การแสดงออกทางอารมณ์อาจลดลง มักจะเฉื่อยชา ขาดความกระตือรือร้น และผู้ป่วยไม่ตระหนักถึงความผิดปกตินี้ของตน

**Anhedonia** ผู้ป่วยไม่สามารถที่จะมีความสุขความพึงพอใจในกิจกรรมต่างๆ เหมือนอย่างเคย ผู้ป่วยรับรู้ต่อการเปลี่ยนแปลงไปของตนเอง



# 5. Affect

The expression of mood

Observed external emotional expression  
at the moment (objective)



Elements of affect

Quality (or tone)

Quantity (or intensity)

Range

Appropriateness

## 5. Affect



**Restricted affect** การแสดงออกของอารมณ์ลดลง สังเกตเห็นได้ชัด

**Blunted affect** การแสดงออกลดลงมากกว่า restricted affect

**Flat affect** ไม่มีการแสดงออกของอารมณ์เลย หน้าตาเฉยเมย น้ำเสียงราบเรียบ

**Labile affect** อารมณ์เปลี่ยนแปลงไปมาง่าย มีการควบคุมการแสดงออกของ  
อารมณ์น้อย

**Appropriate affect** การแสดงออกของอารมณ์สอดคล้องกับเนื้อหาที่พูด หรือ  
ความคิดในขณะนั้น

**Inappropriate affect** การแสดงออกของอารมณ์ไม่สอดคล้องกับเนื้อหาที่พูด หรือ  
ความคิดในขณะนั้นอย่าง เห็นได้ชัดเจน เช่น ผู้ป่วยอัมยิ้มขณะเล่าถึงเหตุการณ์ตอนที่  
แม่เสียชีวิต

## 6. Thought

ประกอบด้วย Content and Process (or form)

### Content of thought

**Obsessional thoughts** (ย้ำคิด) มีความคิดซ้ำๆ และไม่เป็นที่  
ต้องการเกิดขึ้นตลอดเวลา

**Preoccupation** การมีความคิดจดจ่อหมกมุ่นอยู่กับเรื่องใดเรื่อง  
หนึ่งตลอดเวลา

**Overvalued idea** เป็นความคิดหรือความเชื่อที่ปราศจากเหตุผล  
และคงอยู่นาน ผู้ป่วยเชื่อหนักแน่นกว่าความเชื่อ ธรรมดาทั่วไป แต่ไม่  
ถึงกับฝังแน่นแบบความหลงผิด



# 6. Thought

ประกอบด้วย Content and Process (or form)

## 1. Content of thought

**Delusion (fixed false belief)** ความคิดหรือความเชื่อที่ผิดๆ ไม่สอดคล้องกับความเป็นจริง และฝังแน่นไม่สามารถถลบบ้างหรือเปลี่ยน ความเชื่อนั้นได้ แม้ว่าจะมีหลักฐานหรือ เหตุผลที่ตรงข้ามกับ ความเชื่อนั้นมายืนยัน โดยความเชื่อดังกล่าวมิได้เป็นความเชื่อ ที่ยึดถือร่วมกันในวัฒนธรรมนั้นๆ

**Systematized delusion** ผู้ป่วยมีอาการหลงผิดอยู่เรื่องหนึ่งที่เป็นแกนหลัก รวมเอาอาการหลงผิดต่างๆรวมไปกับ ข้อเท็จจริง และหลักฐานต่างๆที่ผู้ป่วยรับรู้ มาผูกเชื่อมโยงเป็นแนวทางเดียวกัน เป็นเหตุเป็นผลซึ่งกันและกัน

**Bizarre delusion** อาการหลงผิดที่มีเนื้อหาแปลก พิลึกพิลั่น เป็นไปไม่ได้



# 6. Thought

## Delusion

**Delusion of reference** การหลงผิดว่าพฤติกรรมกระทำของผู้อื่นมุ่งหมายเพื่อสื่อถึงตน

**Grandios delusion** ผู้ป่วยคิดว่าตนเองเป็นคนสำคัญผิดธรรมดา หรือมีอำนาจพิเศษ เช่น ตนเองเป็นพระเจ้า หรือมหาเศรษฐี

**Persecutory delusion** ผู้ป่วยหลงผิดว่ามีคนคิดที่จะทำร้ายหรือคอยปองร้ายตนเอง เช่น คิดว่า มีคนคอยติดตามไปทุกหนทุกแห่ง เพื่อที่จะทำร้ายตน

**Delusion of control** ผู้ป่วยคิดว่ามีอำนาจบางอย่างจากภายนอก สามารถควบคุมความคิด และการกระทำของตนได้ ผู้ป่วยหลงผิดว่า คนอื่นบังคับตนได้ หรือตนตกอยู่ในอำนาจของบุคคลนั้น

**Delusion of infidelity** (jealousy delusion) ผู้ป่วยหลงผิดว่า สามีหรือภรรยาของผู้ป่วยประพฤตินอกใจ



## 6. Thought

### Delusion

**Erotic delusion (Erotomania)** ผู้ป่วยหลงผิดว่ามีคนมาแอบชอบ หลงรักผู้ป่วย

**Somatic delusion** มีความหลงผิดเกี่ยวกับร่างกายของตน เช่น คิดว่ามีแมลงฝังอยู่ในร่างกายตนเอง

**Delusion of sin and guilt** ผู้ป่วยหลงผิดว่าตนเองมีความผิดใหญ่หลวง รู้สึกเป็นบาป/รู้สึกผิด พบได้ใน major depression

**Delusional perception** ผู้ป่วยหลงผิดในการรับรู้ประสบการณ์ที่เกิดขึ้นของตนเอง เช่น ผู้ป่วยมองเห็นก้อนเมฆบนท้องฟ้าก็คิดไปว่าเป็นสาส์นจากพระเจ้าส่งถึงตนเอง





# 6. Thought

ประกอบด้วย Content and Process (or form)

## 1. Content of thought

**Thought broadcasting** รู้สึกว่าความคิดของตัวเองการฉายออกไปสู่  
สิ่งแวดล้อมได้ ทำให้คนอื่นรู้ความคิดของตนเองได้

**Thought insertion** คิดว่ามีคนเอาความคิดมาใส่ในสมอง

**Thought withdrawal** คิดว่ามีคนมาดึงความคิดออกจากสมองไป

**Suicidal idea** มีความคิดอยากตาย หรือถ้าตายไปก็ดี

**Suicidal wish** มีความปรารถนา หรือตั้งใจอย่างมากที่จะตาย



# 6. Thought

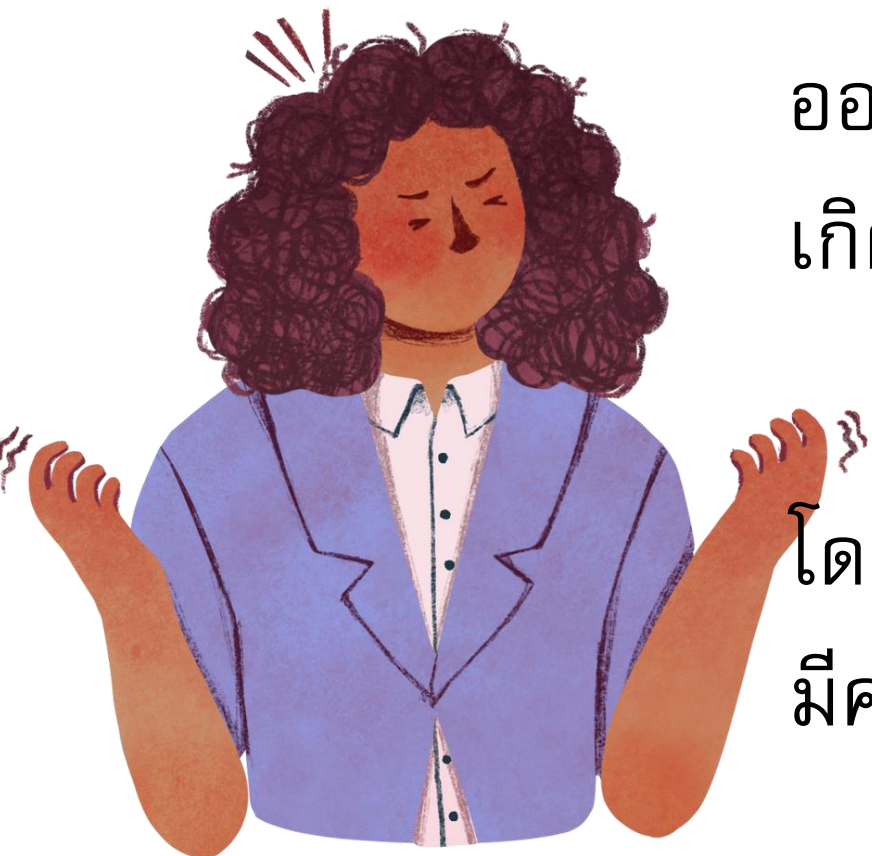
ประกอบด้วย Content and Process (or form)

## 2. Process or form of thought

### Blocking

**Perseveration** เป็นการกระทำซ้ำ ๆ อย่างควบคุมไม่ได้ มักจะเป็นคำพูดซึ่งสอดคล้อง กับสิ่งเร้าที่นำมาก่อน เช่น การตอบคำถามซ้ำ ๆ หรือถ้าเป็นการกระทำก็อาจออกมา ในลักษณะ การเขียนตัวอักษรหรือรูปซ้ำ ๆ พบบ่อยในพวก dementia หรืออาจเกิดในโรคจิตเภท

**Flight of idea** ผู้ป่วยมีความคิดหลาย ๆ อย่างเกิดขึ้นอย่างรวดเร็ว แสดงออกมา โดยการพูดมากและพูดเร็ว พูดเรื่องหนึ่งยังไม่ทันจบก็เปลี่ยนไปอีกเรื่องหนึ่ง แต่เรื่องราว มีความต่อเนื่องกัน



## 7. Perception

**Illusion** (misperception of stimuli) \*more organic เช่น เห็น  
สายน้ำเกลือเป็นงู

**Hallucination** (perception in the absent of stimuli)

**Depersonalization** รู้สึกตัวเองไม่ใช่ตัวเอง หรือมีบางอย่าง  
เปลี่ยนไป

**Derealization** รู้สึกสิ่งแวดล้อมเปลี่ยนไปแต่อธิบายไม่ถูก



# 7. Perception

## Hallucination

### Auditory hallucination

Voice discussing/ commenting/ commanding

### Visual hallucination

### Olfactory hallucination

### Tactile hallucination

### Somatic hallucination

R/O organic



# 7. Perception

## Hallucination

**Autoscopic hallucination** เห็นเงาของตัวเอง

**Hypnagogic hallucination** การรับรู้ผิดปกติก่อนนอน

**Hypnopompic hallucination** การรับรู้ผิดปกติตื่นนอน



## 8. Cognitive function

### Level of Consciousness

Alert

Drowsiness เป็นสภาวะซึ่งผู้ป่วยไม่ค่อยรู้สึกตัว ครึ่งหลับครึ่งตื่น

Stupor เป็นสภาวะ ผู้ป่วยจะอยู่ในสภาพหมดสติ แต่ถ้าถูก กระตุ้นด้วย deep pain จะตอบสนองโดยร้องครางได้

Coma เป็นสภาวะซึ่งผู้ป่วยหมดสติ ไม่มีการตอบสนองต่อสิ่งเร้าต่างๆ

**Clouding of Consciousness** สภาวะที่ระดับสติสัมปชัญญะลดลง ทำให้การรับรู้ความเป็นไปรอบตัวลดลงกว่าเดิม ไม่สามารถรับรู้สิ่งต่างๆได้ชัดเจน

**Fluctuation of Consciousness** เป็นสภาวะที่สติสัมปชัญญะของผู้ป่วยไม่คงที่ มีการเปลี่ยนแปลงในช่วงเวลาของวัน



## 8. Cognitive function

### Consciousness

#### Orientation/disorientation

Time, Place, Person

#### Attention and Concentration

Inattention

Distractibility

การทดสอบเช่นให้ทำ 100-7 ไปห้าครั้ง (93, 86, 79, 72, 65)

การทำ digit forward/ digit backward



## 8. Cognitive function

### Memory

#### Levels of memory

**Immediate:** ความจำระยะสั้น จำที่เพิ่งได้รับข้อมูลไปภายในเวลาเป็นวินาทีถึงนาที เช่นการทวนหมายเลขโทรศัพท์หลังได้ฟังทันที

**Recent:** เป็นความจำระยะยาวกว่า immediate จำเหตุการณ์ที่เกิดขึ้นในระยะเวลาเป็นชั่วโมงถึงเป็นวันๆ เช่น จำได้ว่าเมื่อวานตอนเที่ยงกินอะไร

**Remote:** ความจำระยะยาว จำเหตุการณ์ในอดีต เช่น ชื่อ ที่อยู่ แต่งงานเมื่อใด พบกับแฟนได้อย่างไร





## 8. Cognitive function

### Disturbances of memory

**Amnesia:** หลงลืมประสบการณ์ในอดีต อาจลืมเพียงบางส่วนหรือทั้งหมด เกิดได้ทั้งจากโรคทางกายและภาวะทางจิตใจ

**Confabulation:** การแต่งเรื่องขึ้นเติมในส่วนที่ขาดหายไป โดยผู้ป่วยไม่ได้ตั้งใจ และเชื่อในเรื่องที่แต่งนั้น มักเกิดสัมพันธ์กับโรคทางกาย เช่น dementia

**Déjà vu:** ความรู้สึกเหมือนเคยเห็นบุคคล หรือเหตุการณ์หนึ่งมาก่อน ทั้งที่ไม่เคยเห็นหรือประสบมาก่อน

**Jamais vu:** ความรู้สึกไม่คุ้นเคยกับเหตุการณ์ที่จริง ทั้งที่ผู้ป่วยได้เคยประสบมาแล้ว ตรงข้ามกับ Déjà vu



## 8. Cognitive function

### Intelligence

**Abstract thinking** – ความคิดเชิงนามธรรม หรือความคิดเชิง concept

**Concrete thinking** – ความคิดเชิงรูปธรรม ไม่เข้าใจสิ่งที่เป็น concept ได้

**Mental retardation:** ขาดสติปัญญาที่จะเข้าใจ จำ นำไปใช้ในสิ่งใหม่ๆ

แบ่งเป็น 4 ระดับ ได้แก่ mild, moderate, severe, profound

**Dementia:** การลดลงของเชาวน์ปัญญาโดยรวมอย่างค่อยเป็นค่อยไป  
ร่วมกับมีภาวะหลงลืม โดยไม่มีความผิดปกติของความรู้สึกตัว



## 8. Cognitive function

### Abstract thinking test

ความเหมือน

กล้วย - ส้ม

รถ - เรือ

สุนัข - แมว

ความต่าง

เด็ก - คนแคระ

กลางวัน - กลางคืน



## 8. Cognitive function

### Intelligence General knowledge

นายกคนปัจจุบัน  
ธงชาติไทยมีกี่สี  
วันแม่ วันที่เท่าไร

### Proverb

เข็นครกขึ้นภูเขา  
น้ำขึ้นให้รีบตัก  
หนีเสือปะจระเข้



## 8. Cognitive function

### Judgement

Ability to assess a situation correctly and to act appropriately in the situation

Impaired (poor) judgement



## 8. Cognitive function



### Judgement questions

ถ้าคุณนั่งดูภาพยนตร์อยู่ในโรงภาพยนตร์ แล้วพบว่าเริ่มมีไฟไหม้เกิดขึ้น คุณเป็นผู้ที่ทราบว่ามีไฟไหม้เป็นคนแรก คุณจะทำอย่างไร

คุณกำลังเดินอยู่ที่ฟุตบาทถนน พบว่าที่ทางเดินมีจดหมายตกอยู่ ที่จดหมายมีเขียนชื่อที่อยู่และติดต่อฉบับเรียบร้อย คุณจะทำอย่างไร

คุณออกจากบ้าน ปิดประตูล็อกกลอนเรียบร้อย นึกขึ้นได้ว่าลืมกุญแจไว้ในบ้าน ถ้าตอนนั้นคุณอยู่คนเดียวและไม่มีใครในบ้าน คุณจะทำอย่างไร

## 8. Cognitive function



**Insight;** Ability to understand the true cause of disease or symptoms

**True (emotional) insight:** สามารถที่จะเข้าใจสิ่งที่เป็นปัญหาหรือความผิดปกติอย่างแท้จริง และสามารถปรับตัวและจัดการกับปัญหาได้

**Intellectual insight:** ยอมรับและเข้าใจถึงปัญหาและความผิดปกติ แต่ไม่สามารถนำความเข้าใจนั้นมาแก้ไขปัญหาได้

**Impaired insight:** ไม่ยอมรับและไม่เข้าใจปัญหาหรือความผิดปกติของตน

แบบฟอร์มการตรวจสภาพจิต (Mental Status Examination : MSE)

การตรวจสภาพจิตมีรายละเอียด ดังต่อไปนี้

1. ลักษณะทั่วไป (General Appearance)

- 1.1 ผู้ป่วยเพศ ( ) ชาย ( ) หญิง
- 1.2 สัญชาติ ( ) ไทย ( ) ต่างชาติ
- 1.3 วัย ( ) เด็ก ( ) วัยรุ่น ( ) ผู้ใหญ่ ( ) ผู้สูงอายุ
- 1.4 ลักษณะภายนอกหน้าตา ( ) สมวัย ( ) อ่อนกว่าวัย ( ) แก่กว่าวัย
- สีหน้า ( ) แจ่มใส ( ) วิตกกังวล ( ) เคร่งเครียด
- ( ) เศร้า ( ) เฉยเมย
- ความพิการ ( ) ไม่มี ( ) มี .....
- รูปร่าง ( ) สมส่วน ( ) อ้วน ( ) ผอม
- การแต่งกาย ( ) สะอาด ( ) เหมาะสม ( ) สกปรก
- การเคลื่อนไหว ( ) ช้า (retardation) ( ) อยู่ไม่นิ่ง (agitation)
- ( ) กระตุก (tics)
- ( ) การบิดตัวแบบแปลกๆ (athetoid movement)
- ( ) ทำอะไรซ้ำ ๆ โดยไม่มีจุดมุ่งหมาย (stereotype)
- ( ) ลักษณะอื่นๆ.....
- 1.5 ท่าทีต่อผู้ตรวจ ( ) ร่วมมือ ( ) ไม่ร่วมมือ
- 1.6 ปฏิกริยาขณะตรวจ.....

2. ระดับความรู้สึกตัว (Consciousness)

- ( ) รู้สึกตัวดี (good conscious) ( ) ไม่รับรู้สิ่งแวดล้อม (clouding of conscious)
- ( ) สับสน (confusion) ( ) ไม่รู้สึกตัว (coma)

3. การพูด (Speech)

- 3.1 อัตราการพูด (Rate) ( ) ปกติ ( ) ช้า ( ) เร็ว
- 3.2 จังหวะ (Rhythm)
- ( ) ติดอ่าง (stuttering) ( ) พูดขาดเป็นช่วงๆ (fragmented)
- ( ) พูดแบบไม่มีช่องว่าง (pressured) ( ) หยุดติดขัดขณะพูด (blocking)
- ( ) มีความลังเล (hesitation) ( ) อื่นๆ.....



3.3 ความดัง (Volume)  
( ) ปกติ ( ) เบา ( ) ดัง

3.4 ความผิดปกติของการพูด  
( ) พูดเสียงเดียว (monotonous)  
( ) ไม่พูดทั้งที่พูดได้ (mutism)  
( ) พูดเสียงขึ้นๆลงๆ (sing song)  
( ) ใช้คำพูดที่แปลกใหม่ ผู้อื่นไม่รู้ความหมาย (neologism)  
( ) ใช้คำพูดหรือวลีมาผสมกัน แต่ไม่มีความหมาย (word salad)  
( ) อื่น.....

#### 4. อารมณ์ (Mood and Affect)

4.1 Mood คือ อารมณ์ภายในที่คงอยู่นาน ได้จากการถามผู้ป่วย  
“ในช่วงสองสัปดาห์ที่ผ่านมา อารมณ์ของคุณเป็นอย่างไรบ้าง?”  
( ) ปกติ ( ) กลัว (fearful) ( ) เศร้า (depressed)  
( ) กังวล (anxious) ( ) เฉยชา (blunted) ( ) ครื้นเครง (euphoria)  
( ) หงุดหงิด (irritable) ( ) รู้สึกผิด (guilty) ( ) เปลี่ยนแปลงง่าย (labile)  
( ) อื่นๆ.....

4.2 Affect คือ อารมณ์ที่ผู้ป่วยแสดงออกมา ได้จากการสังเกต  
( ) Range and intensity : ( ) Flat ( ) Blunted ( ) Restricted  
( ) Appropriateness ระบุ.....  
( ) Stability ระบุ.....

ความสอดคล้องของอารมณ์ (Affect) พิจารณาจากอารมณ์ที่สังเกตได้  
( ) เหมาะสม (appropriate) ( ) ไม่เหมาะสม (inappropriate)

#### 5. ความคิด (Thought)

5.1 รูปแบบความคิด (Form of thought)  
( ) คิดเร็ว (rapid) ( ) คิดช้า (slow) ( ) ลังเล (hesitant)  
( ) พูดอ้อมค้อมวกวน (circumstantial) ( ) พูดไม่ต่อเนื่อง (incoherence)  
( ) พูดมาก เปลี่ยนเรื่องเร็ว (flight of idea) ( ) ตอบไม่ตรงคำถาม (irrelevant)  
( ) พูดไม่ปะติดปะต่อ (loosing of association) ( ) พูดน้อย (poverty of speech)  
( ) อื่นๆ .....

## 5.2 เนื้อหาความคิด (Content of Thought )

- ความคิดหมกมุ่น (autistic thinking) ( ) ไม่มี ( ) มี ระบุ.....
- ย้ำคิด (obsession) ( ) ไม่มี ( ) มี ระบุ.....
- ความกลัวที่ผิดปกติ (phobia) ( ) ไม่มี ( ) มี ระบุ.....
- คิดว่าเจ็บป่วยทางกาย ( ) ไม่มี ( ) มี ระบุ.....
- ความคิดฆ่าตัวตาย (suicidal thought) ( ) ไม่มี ( ) มี ระบุ.....
- ความคิดอยากทำร้ายผู้อื่น (homicidal thought) ( ) ไม่มี ( ) มี ระบุ.....
- ความคิดหลงผิด (Delusion) ( ) ไม่มี ( ) มี ระบุ.....คือ.....
  - ( ) คิดว่าถูกเกลียด ถูกปองร้าย หรือถูกวางแผนทำร้าย (Delusion of persecution)
  - ( ) คิดว่าตนเองมีพลัง หรืออำนาจพิเศษกว่าคนอื่น (Delusion of grandeur)
  - ( ) คิดว่าเหตุการณ์ข้างนอก หรือบุคคลอื่นมีส่วนเกี่ยวข้องกับตน พุดถึงตน (Ideas of reference)
  - ( ) คิดว่าตนเองทำผิด หรือทำบาปหนักซึ่งอภัยไม่ได้ (Delusion of sin and guilt)
  - ( ) คิดว่าตนเองกำลังถูกควบคุม หรือถูกบงการ (Ideas of influence)
  - ( ) คิดว่าตนเองแปลก หรือเสียลักษณะประจำตัว (Depersonalization)
  - ( ) คิดว่าสิ่งแวดล้อมแปลกไป หรือห่างไกลออกไป (Derealization)
  - ( ) คิดว่าสามีหรือภรรยา นอกใจ (Delusion of jealousy)
  - ( ) อื่นๆ.....

## 6. การรับรู้สิ่งเร้า (Perception)

6.1 ประสาทหลอน (Hallucination) คือ การรับรู้โดยไม่มีสิ่งเร้า

- ( ) ไม่มี ( ) มี ระบุ.....คือ.....
  - ( ) หูแว่ว (auditory hallucination)
  - ( ) ภาพหลอน (visual hallucination)
  - ( ) ประสาทหลอนทางผิวหนัง (tactile hallucination)
  - ( ) ประสาทหลอนทางการรับรส (gustatory hallucination)
  - ( ) ประสาทหลอนทางการได้กลิ่น (olfactory hallucination)

6.2 การแปลสิ่งเร้าผิด (Illusion)

- ( ) ไม่มี ( ) มี ระบุ.....

## 7. การทำงานของสมอง (Cognitive function)

### 7.1 การรับรู้วัน/เวลา/สถานที่/บุคคล (orientation)

- ขณะนี้เป็นช่วงเวลาใดของวัน (เช้า-กลางวัน-เย็น)      ( ) ถูก      ( ) ผิด
- วันนี้วันที่เท่าไร      ( ) ถูก      ( ) ผิด
- ขณะนี้คุณอยู่ที่ไหน      ( ) ถูก      ( ) ผิด
- ขณะนี้คุณคุยกับใคร      ( ) ถูก      ( ) ผิด

### 7.2 ความคิดแบบนามธรรม (Abstract thinking)

#### 1) ความสามารถในการบอกความเหมือน (Similarity)

ส้มกับกล้วย เหมือนกัน คือ (ระบุ) .....

โต๊ะกับเก้าอี้ เหมือนกัน คือ (ระบุ) .....

แมวกับหนู เหมือนกัน คือ (ระบุ) .....

#### 2) ความสามารถในการบอกความแตกต่าง (Difference)

ต้นโพธิ์ กับ ต้นมะเขือ แตกต่างกัน คือ (ระบุ) .....

กลางวัน กับ กลางคืน แตกต่างกัน คือ (ระบุ) .....

เด็ก กับ คนแก่ แตกต่างกัน คือ (ระบุ) .....

#### 3) บอกความหมายของสุภาษิต (Poverty Interpretation)

น้ำขึ้นให้รีบตัก หมายถึง (ระบุ) .....

หนีเสือปะจระเข้ หมายถึง (ระบุ) .....

ขี่ช้างจับตั๊กแตน หมายถึง (ระบุ) .....

### 7.3 ความจำ (Memory)

1) ความสามารถในการรับข้อมูล (Registration) ผู้ประเมินบอกชื่อของ 3 อย่าง โดยพูดห่างกัน ครั้งละ 1 วินาที (ต้นไม้ รถยนต์ ปากกา) เพียงครั้งเดียวแล้วให้ผู้ป่วยทวนตาม ผู้ป่วยทวน (ระบุ) .....

2) ความจำเฉพาะหน้า หรือ ความจำระยะสั้น (Retention and immediately memory) ให้ผู้ป่วยพูดตามตัวเลข (Digit forward)

296      ( ) ถูก      ( ) ผิด

5394      ( ) ถูก      ( ) ผิด

81405      ( ) ถูก      ( ) ผิด

237594      ( ) ถูก      ( ) ผิด

3957428      ( ) ถูก      ( ) ผิด

ให้ผู้ผู้ป่วยพูดทวนตัวเลขถอยหลัง (Digit backward)

- |       |         |         |
|-------|---------|---------|
| 95    | ( ) ถูก | ( ) ผิด |
| 684   | ( ) ถูก | ( ) ผิด |
| 5381  | ( ) ถูก | ( ) ผิด |
| 74396 | ( ) ถูก | ( ) ผิด |

3) ความสามารถในการจำ (Recall memory)

ให้ผู้ผู้ป่วยจำของ 3 อย่าง โดยแจ้งผู้ป่วยว่า อีก 3-5 นาที จะกลับมาทวนคำที่ให้จำ เช่น นาฬิกา

ภูเขาไฟ สมุด

ผู้ป่วยทวน (ระบุ) .....

4) ความจำในปัจจุบัน (Recent memory) การเรียนรู้สิ่งใหม่และเรียกข้อมูลนั้นกลับมาได้

เป็นชั่วโมง

วันนี้ตอนเช้ารับประทานอาหารเช้า (ระบุ) .....

เมื่อวานตอนเย็น ใครมาเยี่ยม (ระบุ) .....

5) ความจำในอดีต (Remote memory) ถามเรื่องในอดีต

- |                             |         |         |
|-----------------------------|---------|---------|
| - ชื่อพ่อแม่ / ลูกหลาน      | ( ) ถูก | ( ) ผิด |
| - วันเดือนปีเกิด            | ( ) ถูก | ( ) ผิด |
| - จบการศึกษาจากโรงเรียนอะไร | ( ) ถูก | ( ) ผิด |

7.4 สมาธิและความสนใจ (Concentration and Attention function)

1) ให้ผู้ป่วยลบเลข 100 – 7 ในใจ ไปเรื่อยๆ โดยปกติจะทดสอบ 5 ครั้ง หากทำไม่ได้ ให้เปลี่ยนเป็น 20 - 3

ผู้ป่วยลบเลขได้ (ระบุจำนวนครั้ง) .....

2) ให้ผู้ป่วยบอกวันในสัปดาห์ย้อนหลัง

ผู้ป่วยสามารถบอกได้ ( ) ถูกต้อง ( ) ไม่ถูกต้อง

7.5 เซาว์ปัญญา (Intellectual function)

ให้ทดสอบความรู้ทั่วไป

- ธงชาติไทย มีกี่สี สีอะไรบ้าง (ระบุ).....
- วันสงกรานต์ตรงกับวันที่เท่าไร (ระบุ).....
- นายกรัฐมนตรี คนปัจจุบันของไทยชื่ออะไร (ระบุ).....

### 8. การตัดสินใจ (Judgment)

ถามผู้ป่วย ตามคำถามต่อไปนี้

- คุณจะทำอะไร ถ้าคุณเดินไปพบของจดหมายที่เจ้าหน้าที่ของติดแสตมป์ ตกอยู่ที่ถนน

คำตอบ (ระบุ) .....

- คุณจะทำอะไร ถ้าคุณนั่งดูภาพยนตร์ในโรงภาพยนตร์ แล้วเห็นไฟไหม้เป็นคนแรก

คำตอบ (ระบุ) .....

- คุณจะทำอะไร ถ้าออกจากบ้านและถือคอกุญแจบ้าน แล้วพบว่าลืมลูกกุญแจไว้ในบ้าน

คำตอบ (ระบุ) .....

### 9. การหยั่งรู้ตนเอง (Insight)

- ตอนนี้สุขภาพของคุณ เป็นอย่างไรบ้าง

คำตอบ (ระบุ) .....

- คุณเจ็บป่วยด้วยสาเหตุอะไร

คำตอบ (ระบุ) .....

- คุณอยากให้พยาบาล ช่วยเหลืออย่างไร

คำตอบ (ระบุ) .....

- การเจ็บป่วยครั้งนี้ ส่งผลต่อคุณและครอบครัวอย่างไร

คำตอบ (ระบุ) .....

.....

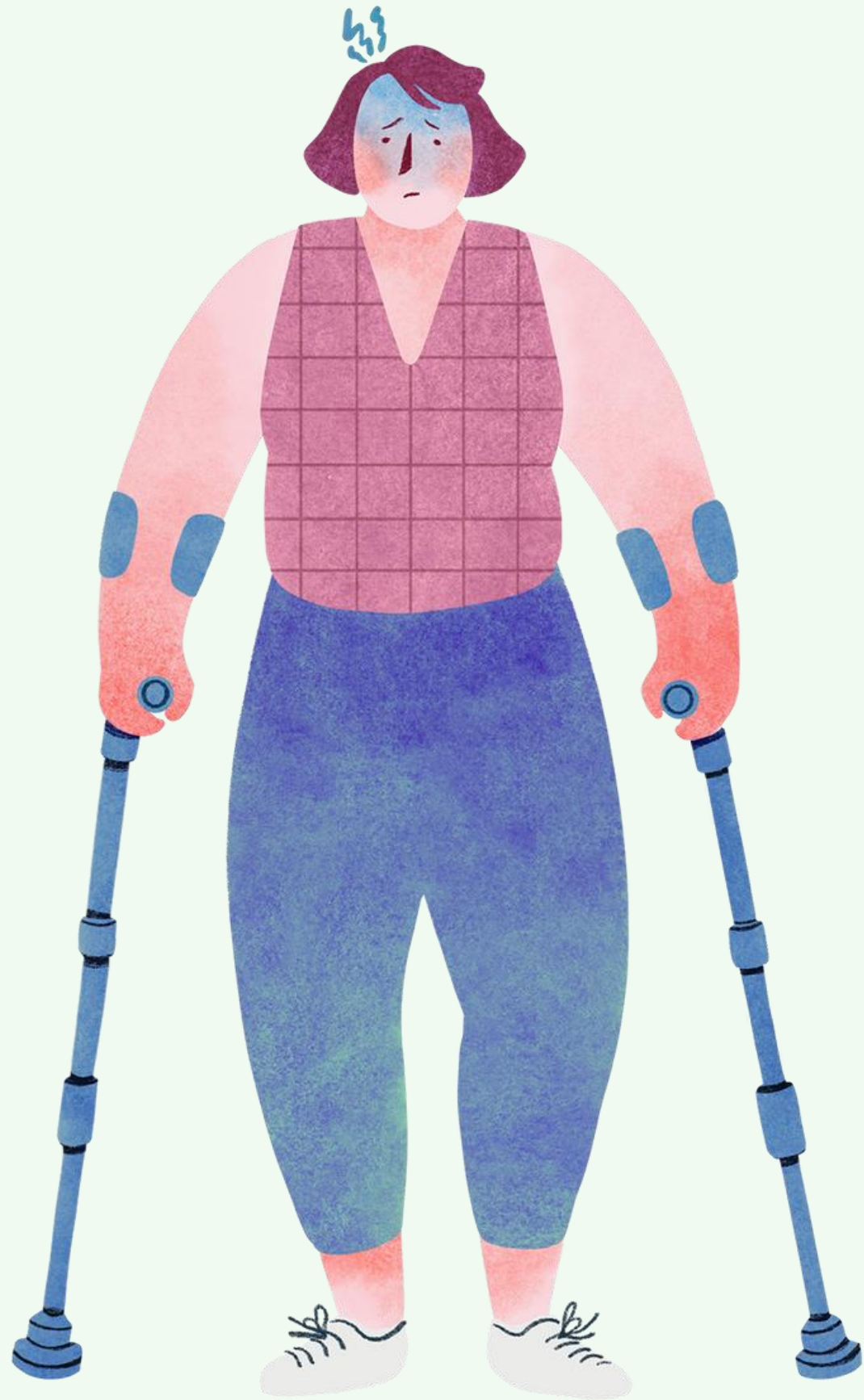
# หลักการสัมภาษณ์ประวัติทางจิตเวช

## แนวทางในการซักประวัติ

- ให้ผู้ป่วยเล่าถึงปัญหาที่ทำให้ผู้ป่วยมารับการรักษา
- ฟังอย่างตั้งใจ
- ไม่ควรใช้คำถามปลายปิดมากเกินไป เพราะทำให้ผู้ป่วยรอดตอบคำถาม ไม่เล่าปัญหาของตน
- เมื่อได้ข้อมูลภาพกว้างของผู้ป่วยแล้ว จึงค้นรายละเอียดเพิ่มเติม

## หัวข้อสำคัญของประวัติทางจิตเวช

- ข้อมูลพื้นฐานเกี่ยวกับตัวผู้ป่วย
- อาการสำคัญและประวัติความเจ็บป่วยในปัจจุบัน
- ประวัติการเจ็บป่วยอื่น และการเจ็บป่วยในอดีต
- ความผิดปกติในระบบต่างๆ
- ประวัติส่วนตัว
- ประวัติครอบครัว



**Thank you!**